



Rasspecifik AvelsStrategi RAS

2011-2015

IRISH SOFTCOATED
WHEATEN TERRIER



Foto: Andreas Silverberg

Rasens första internationella agilitychampion Int AgCh, LP1, SE Ag(hopp)Ch, SE AgCh Persica Aprikos.

INNEHÅLLSFÖRTECKNING

Förord	3
Kunskapsförmedling	3
Beslutsgång	3
A. Rasens ursprungsland och historik	4
B. Utveckling i Sverige	4
Bakgrund och utveckling av typ	4
Avelsanalys	6
Utveckling mätt i siffror	6
Registreringar och inavelsgrad	7
Hanhundsanvändning	7
Tikar i avel	8
C. Rasklubbens ansvar för rasens utveckling	8
D. Hälsa	9
Agriastudien	9
Av vilka orsaker dör hundar?	9
Varför uppsöker vi veterinären?	10
Ärftliga sjukdomar	11
PNP (progressiv nefropati)	11
PLE/PLN (protein losing enteropathy/nephropathy)	12
HD (höftledsdysplasi)	12
Urinläckage	14
Addisons sjukdom	14
Nedsatt immunförsvar	14
Allergi	14
Rapportering och information	14
E. Mentalitet	15
Mentalbeskrivning	15
Idealprofil	16
Arbetande wheaten	17
F. Exteriör	17
G. Rasklubbens krav för hundar i avel	18
SKKs grundkrav för hundar i avel	18
SWTKs krav och rekommendationer	18
H. Rasklubbens mål för perioden 2011–2016	18
Arbetsätt för att nå målen	19

Förord

Detta dokument, den andra utgåvan av RAS för ISCWT, är färdigt. Dokumentet innehåller en beskrivning av rasens historia, en nulägesbeskrivning, en uppföljning av den första Rasspecifika Avelsstrategin för vår ras, samt fortsatta mål och prioriteringar för rasens utveckling i framtiden.

Sammantaget utgör detta en handlingsplan för hur vi ska åstadkomma ett långsiktigt sunt och genetiskt hållbart avelsarbete som resulterar i friska och trevliga hundar.

Kunskapsförmedling och delaktighet

Det ursprungliga dokumentet (RAS 1) arbetades fram, presenterades och godkändes av uppfödare och Svenska Kennelklubben 2005. RAS 1 ligger till grund för det nya dokumentet, RAS 2, som ska gälla t.o.m. 2015. RAS 1 diskuterades i detalj på klubbens årliga uppfödarmöte 2009, och en arbetsgrupp tillsattes för att genomföra uppdateringen.

På detta uppfödarmöte lämnades många synpunkter på formuleringar i dokumentet, vilka arbetsgruppen har försökt att beakta i RAS 2. Det har också givits tillfälle för enskilda uppfödare att lämna kommentarer direkt till arbetsgruppen, men få har utnyttjat denna möjlighet.

Arbetsgruppen har försökt att i möjligaste mån följa upp läget för RAS 1 eftersom uppfödarna överlag tycks anse att detta har varit ett klart och tydligt dokument. Sammanställningen av material för RAS 1 byggde i många avseenden på datorprogrammet Lathunden.

I RAS 2 används däremot de nyare databaserna Avelsdata och Hunddata, och de flesta referenserna till Lathunden har därför tagits bort. En preliminär version av RAS 2 lades ut på rasklubbens hemsida inför uppfödarmötena 2010, och dokumentet togs upp till diskussion på båda dessa möten som avhölls på Tånga Hed och i Skelleftå. Den nya versionen lades sedan ut på hemsidan för att ge uppfödarna ytterligare möjlighet att lämna kommentarer.

Beslutsgång

Synpunkter på val av fakta och formuleringar för sammanställning av RAS 2 samlades in på uppfödarmötet på Tånga Hed hösten 2009. På detta möte utsågs en arbetsgrupp för RAS 2 bestående av i främsta hand avelsråden Nilla Lundwall, Boel Rosenlund och Gun Werlemark, samt styrelsens sekreterare Hilde Nybom.

Arbetsgruppen fick i uppdrag att sammanställa RAS 2 enligt av mötet föreslagna mål och handlingsplaner. Efter diskussion med uppfödarna på uppfödarmötena 2010, reviderades det första utkastet och skickades därefter till styrelsen för justering och förtydligande.

En ny version lades sedan ut på hemsidan för att ge uppfödarna ytterligare möjlighet att lämna kommentarer innan den slutgiltigt godkändes av styrelsen och sedan skickades in till Svenska terrierklubben och Svenska kennelklubben.



A. Rasens ursprungsland och historik

Livet på Irland var förr hårt för både människor och djur. Det fanns behov av en tålig gårdshund i behändig storlek. Wheaten terriern hade många arbetsuppgifter och kunde användas både till vallning och till jakt på exempelvis utter, grävling och hare. Den främsta uppgiften var dock att vara en gårdshund, som kunde hålla undan skadedjur samtidigt som den var barnens kompis, de vuxnas bästa vän och en bra vakthund.

Den äldsta avbildningen av vad som troligen är en Wheaten terrier finns på en tavla från 1843, "The Aran Fisherman's Drowned Child". Vetefärgade terrier anses emellertid ha varit vanliga på Irland redan under 1700-talet.

Enligt legenden förläste vid denna tid ett skepp vid Tralee Bay, och en hund med blåaktig päls simmade i land. Hans rykte spreds vida omkring eftersom att han var en fighter. Han parades med de inhemska vetefärgade tikarna och ur dessa valpkullar sägs det att Kerry Blue terrier och Irländsk terrier kan härledas. Trots att Wheaten terrierns historia går längre tillbaka i tiden, blev dessa båda släktingar berömda långt innan Wheaten terriern.

Det var faktiskt inte utseendet utan arbetsförmågan, som gjorde att den vetefärgade terriern till slut kom att få sin beskärda del av uppmärksamhet. Två herrar vid namn Dr Pierse och Patrick Blake arrangerade nämligen jaktprov med terrier på Irland.

Vid ett sådant prov 1932 imponerades Pierse av de vetefärgade terriernas sätt att arbeta, och detta gjorde att Pierse och Blake bestämde sig för att försöka få rasen godkänd av irländska kennelklubben.

Wheaten terriern blev godkänd som ras den **27 augusti 1937** varvid namnet blev Soft Coated Wheaten terrier, den enda rasen som inte hade Irish eller ett ortsnamn i namnet. Rasnamnet beskriver istället den helt unika pälsen!

Tyvärr blev herrarna Pierse och Blake ovänner för livet efter en utställning där Patrick Blakes hund Kingdom Leader blev rasens första champion. Ovänskapen ledde till att Kingdom Leader och Dr Pierses Charlie Tim, den första hund som registrerades, knappt användes i avel.

Övriga uppfödare tröttnade också efter en eller två generationer tills Maureen Holmes kom in i bilden som uppfödare med sin första kull 1943.

Redan 1932 hade Maureen Holmes fått en liten Irländsk terrier av en god vän. Den hade en annan päls, muskulatur och mentalitet än vad Irländska terrier brukade ha. Namnet var Obi och hunden visade sig vara en Wheaten. Tyvärr dog den i en olycka i tidig ålder.

Maureen Holmes införskaffade nya Wheaten terrier efter några år och avelsarbetet kunde börja. År 1943 föddes den första kullen valpar med kennelnamnet Holmenocks, som senare blev känt över hela världen. Tack vare Maureen Holmes arbete med att utveckla och popularisera rasen blev Wheaten terrier snart mycket efterfrågade utomlands med många exporter till följd.

Wheaten exporterades för första gången till England 1939 och till USA 1946. Avelsbasen på Irland har däremot alltid varit begränsad, och är än idag liten.

Rasnamnet ändrades den 28 mars 1994 till Irish Softcoated Wheaten terrier (ISCW).

B. Utveckling i Sverige

Wheaten terriern introducerades i Sverige 1965, men det skulle dröja till mitten på 80-talet innan den började bli populär. Under sista halvan av 80-talet och hela 90-talet ökade rasen kraftigt, vilket syns tydligt i antal registrerade valpar (se Diagram 1).

Under 2004 nåddes en toppnotering på 797 nyregistreringar. Därefter har registreringsciffrorna sjunkit, och var 2009 nere på 390 nyregistreringar. Vi får backa till 1990 för att hitta en motsvarande låg registreringsciffror. Under 2010 noterades en smärre uppgång, till 434 nyregistreringar. Inte heller återfinns rasen 2009 och 2010 bland de 20 mest populära hundraserna där den annars har funnits sedan 1997.

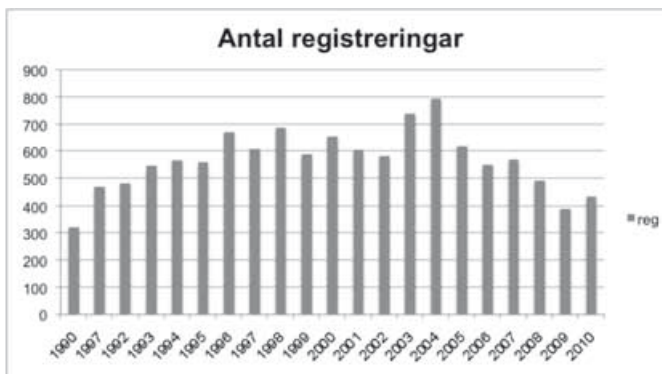


Diagram 1. Registreringssiffror 1990-2010.

Det finns dock ett stabilt intresse för rasen, och många är de valpköpare som köper sin andra och kanske t.o.m. tredje Wheaten!

Förutom att vara en ren sällskapshund, finns det även framgångsrika Wheaten terrier inom lydnad, agility och bruksgrenarna, liksom godkända räddningshundar, eftersökshundar och jakthundar.

Arbetande Wheaten terrier finner vi också inom äldre- och handikappomsorgen. Kanske är det kombinationen av blond, vänlig utstrålning och stort intresse för människor som, tillsammans med en vis charm och clowneri, fått Wheaten terriern att bli så omtyckt.

Bakgrund och utveckling av typ

Rasen kom till Sverige 1965 men de första hundarna kom aldrig att gå i avel. Den första kullen wheatenvalpar föddes den 10 november 1967, med Greta Niska som uppfödare.

Kullens föräldrar var Binheath Chloe från England och Farden Flanagan från Irland. En son från denna kombination, Peer-Patrick, använde Greta Niska sedan för att para nästa importtik, Geijes Wheaten Blondine från Finland.

I denna kull föddes Thiara som tillsammans med engelska importen Yarina Kibo producerade bl a Bodry, en av 80-talets mest framgångsrika hundar.

Bodry kom att prägla utseendet på Wheaten terriern fram till mitten på 80-talet. Hundarna var under denna period överlag ganska stora och inte så terrier-ty-pisk.



Ch Bodry Årets Wheaten -78,-82,-83.

Pälsen presenterades visserligen klippt i utställnings-

ringen men det mesta sparades vilket ytterligare förtog terrierkänslan. Päls av denna typ brukar populärt kallas "engelsk"; den är oftast ganska blank och vågig men inte så silkig som den päls flertalet hundar från Irland har.

Under de första 15 åren i Sverige förde rasen en blygsam tillvaro med ett fåtal registrerade valpar. De flesta hundar som användes i avel kom från Finland; kennlarna Major Wheat samt Teinikedon.

En känd avelshund under perioden var Ch Maddalo Jubilee Prince, som importerades till Finland från England. Han finns också i stamtavlan hos flertalet av de hundar som kom till Sverige från Finland.

I och med USA-importerade Ch Lontree Lucky Stars ankomst till Sverige 1984, tog intresset för rasen fart även bland uppfödare. Avkommor till Lucky Star gjorde att flera svenska kennlar startade sin uppfödning under sent åttiotal.



Ch Lontree's Lucky Star Årets Wheaten 1985.

Hunden kom att få stor genomslagskraft inom avelsarbetet i Norden, och följdes av flera andra, likaledes mycket inflytelserika importörer.

Rasen ändrade nu generellt utseende från den lite tunga typ som förhärskat till en mindre och mera elegant hund.

Pälsen saknade den för rasen typiska silkigheten och hundarna presenterades ofta utfönade och övertrimmade vilket förtog känslan av "moderat och utan överdrift" men kanske bidrog till mera terrierkänsla. Päls av denna typ brukar populärt kallas "amerikansk". Rasen fick många anhängare som uppskattade den mjuka, ulliga, lite teddybjörnslika hunden. Under 80- och 90-talen importerades hundar från andra länder än USA, inte minst från rasens hemland Irland. Flera av dessa irländska hundar kom tyvärr aldrig att få någon betydelse i avelsarbetet. Många av dem såldes som sällskapshundar och endast ett mindre antal har visats på utställningar. Några av de importerade hundarna från Irland har dock fått stor betydelse inom aveln såsom Ch Ballysax Bruno, Ch Maroc Inishkea och Maroc Na Sionna.

Från Tyskland kom på 90-talet Ch Wheaten Rebel's Lucky Luciano och Ch Wheaten Rebel's Rock Me Ruby som idag tillhör de hundar som fått flest barnbarn i Sverige.

De svenska uppfödarna hade delade meningar om hur rasen skulle se ut. Det bildades läger bland uppfödare, som var och en förespråkade sin typ av Wheaten terrier, och det förekom sällan eller aldrig parningar mellan hundar ur dessa olika typer.

Under senare tid har denna utveckling vänt. För närvarande avlar uppskattningsvis cirka 10% av uppfödarna på s k rent irländska linjer där i stort sett alla valparna får päls av "irländsk" typ, dvs mycket blank och silkig i enlighet med rasstandarderna.

En lika stor andel avlar enbart på hundar med den tjockare pälsen av amerikansk typ. Majoriteten, cirka 80% av uppfödarna, använder sig av ett avelsmaterial där både irländska och amerikanska linjer ingår och där det föds valpar av båda pälstyperna, se Diagram 3.

Samtidigt har allt fler uppfödare fokuserat sitt avelsarbete på att få fram vackra pälsar med mycket glans oavsett grundtyp av päls.

Dagens vuxna hundar har alltså gått från den ulliga, utfönade och formklippta typen som syntes i ringarna under 80 och 90-talet, till en mera stram terriertyp med riklig, hängande, blank och ibland även silkig päls.

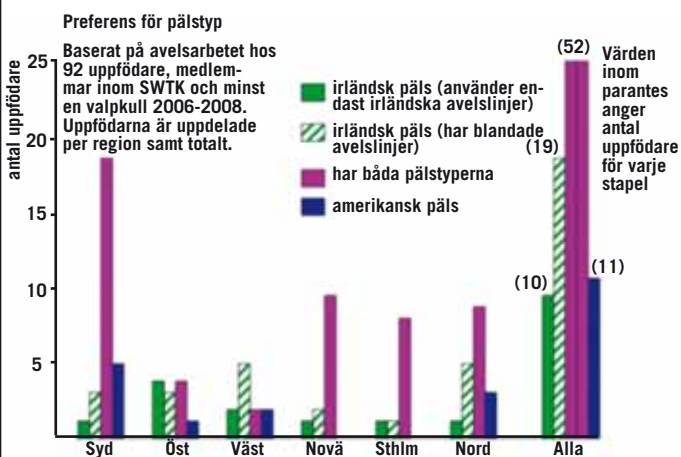


Diagram 2. För aktiva uppfödare (dvs minst en valpkull 2006–2008) noterades med hjälp av registreringsdata vilka avelshundar de hade använt under de senaste fem årens avelsarbete (2004–2008). Dessa uppfödare delades sedan in i olika grupper beroende på om de valt avelshundar enbart med amerikansk päls, med både amerikansk och irländsk päls, eller enbart med irländsk päls. För den sistnämnda gruppen noterades också om avelsmaterialet till minst 90% kunde härledas till irländska importörer ("irländska avelslinjer"). Ett motsvarande avelsmaterial med endast amerikanska linjer finns inte längre i landet.

Två nutida, framgångsrika representanter för rasen är Ch Cameron Hunnicut (född 2004) och den från England importerade Ch Keridown Gael Force (född 2002) som vunnit för både rasspecialister och allrounddomare från all världens hörn.

Båda har blivit Årets Wheaten samt har även blivit grupplacerade vid ett flertal tillfällen och därmed skapat positiv uppmärksamhet för rasen. Ch Cameron Hunnicut blev som första wheaten även Årets Terrier vid Svenska Terrierklubben 2009, och Ch Keridown Gael Force har blivit årets avelshund under 2007–2010.

Två nutida, framgångsrika representanter för rasen är Ch Cameron Hunnicut (född 2004) och den från England im-

porterade Ch Keridown Gael Force (född 2002) som vunnit för både rasspecialister och allrounddomare från all världens hörn.

Båda har blivit Årets Wheaten samt har även blivit grupplacerade vid ett flertal tillfällen och därmed skapat positiv uppmärksamhet för rasen.

Ch Cameron Hunnicut blev som första wheaten även Årets Terrier vid Svenska Terrierklubben 2009, och Ch Keridown Gael Force har blivit årets avelshund under 2007–2010.



Ch Cameron Hunnicut, Årets Wheaten 2009
Foto: Krister Ohlander



Ch Keridown Gael Force, ÅW 2004, 2006
Foto: Thomas Uneholt

Sedan gränserna öppnades till stora delar av Europa för svenska hunduppfödare i mitten av 90-talet, har utbytet mellan Sverige och andra länder ökat dramatiskt. En hel del hundar från Nord- och Mellaneuropa, speciellt Tyskland, har antingen importerats hit eller utnyttjats för parning av svenska tikar.

Under 2000-talet har trenden närmast blivit den motsatta; svenska uppfödare exporterar numera betydligt fler Wheaten terrier än de importerar.

Många kunder finns i våra nordiska grannländer, men avelsdjur har exporterats över hela jordklotet. Dessa har förstås inte bara använts i avel utan har även blivit framgångsrika på utställningar; svenskfödda Wheaten terrier har sålunda vunnit Best In Show i exempelvis Australien och Kanada, AOM (Award Of Merit) på den prestigefyllda Montgomery-utställningen i USA, och reservcertifikat på den lika prestigefyllda Crufts-utställningen i England.

Många utländska utställningsdomare på besök i Sverige har också sagt att de anser att de svenska Wheaten terrierna tillhör de förnämsta i världen!

Avelsanalys

När en uppfödare bestämmer vilka hundar som ska bli föräldrar till den kommande kullen, så påverkar han eller hon också det totala läget i rasen och därmed rasens möjligheter till en sund framtid.

Endast genom att analysera vad alla rasens uppfödare har gjort, kan vi se alltså se vart avelsarbetet är på väg. För att få ett utgångsläge för arbetet med RAS 1, valde dåvarande styrelsen därför att låta husdjursgenetikern Per-Erik Sundgren analysera läget i rasen med hjälp av befintliga uppgifter i SKK:s databas och sitt eget datorprogram Lathunden.

Databasen innehöll alla officiella uppgifter om rasen såsom härstamning, tävlings- och provstatistik, veterinärdata (ex HD-röntgen, ögonlysning etc), avkommor, syskon osv. Här fick man en bild av vad uppfödarnas samlade ansträngningar hade åstadkommit.

I dag arbetar vi i stället med databaserna Hunddata och Avelsdata, som alla har tillgång till på SKK:s hemsida. Avelsdata sträcker sig visserligen endast tillbaka till 1990, men vi anser detta vara fullt tillräckligt.

Sammanfattningsvis kan vi konstatera, att de åtgärder Per-Erik Sundgren rekommenderade i sin rapport till stora delar har genomförts av uppfödarna sedan 2005. Sålunda har vi nu en väl differentierad hanhundsanvändning och markant sänkta inavelsgrader.

Utveckling mätt i siffror

Det finns en mängd uppgifter registrerade för rasen. Här följer några data som visar hur uppfödare arbetat med rasen mellan 1990 och 2010.

I Tabell 1 finner du uppgifter om antal födda kullar, den genomsnittliga inavelsgraden för dessa kullar, antal använda hanhundar varav antal utländska, medelstorlek på födda kullar, antal HD-röntgade hundar, antal hundar som fått anmärkning vid HD-röntgen, procent hundar med anmärkning samt antal aktiva uppfödare (hade minst en valpkull det aktuella året).

Årtal	Antal kullar	Inavel medel	Anv. hanar	var av utl.	Valp-snitt	Antal valpar	Antal HD-r t g	Anm HD	Anm % HD	Antal Uppf.
1990	47	3,9	32	14	6,2	322	35	1	2,9	31
1991	74	3,7	38	11	6,1	469	49	2	4,1	52
1992	83	4,1	43	15	5,9	482	81	9	11,1	54
1993	91	4,2	52	15	6,0	546	76	5	5,3	65
1994	97	3,1	66	19	5,9	568	89	3	3,4	62
1995	96	3,0	61	15	5,9	560	104	9	8,7	67
1996	103	2,9	61	11	5,9	671	133	10	7,5	79
1997	107	3,5	64	12	6,1	610	143	7	4,2	72
1998	105	3,6	69	10	6,1	689	129	18	14	74
1999	96	3,3	62	10	5,7	590	160	22	13,8	62
2000	116	2,7	72	7	5,8	656	99	23	23,2	74
2001	94	2,9	67	15	6,4	605	169	53	31,4	61
2002	98	3,0	69	12	5,8	582	122	18	14,8	65
2003	124	1,8	84	18	6,1	740	116	30	25,9	81
2004	129	1,4	88	11	6,0	797	160	29	18,1	92
2005	103	1,7	78	13	5,7	618	192	44	22,9	80
2006	92	1,5	74	11	5,9	550	176	40	22,7	77
2007	96	1,1	70	10	6,0	571	146	40	27,4	76
2008	82	0,8	61	11	5,8	492	141	36	25,5	67
2009	66	0,9	53	11	6,1	390	144	32	22,2	49
2010	56	0,9	52	9	6,0	434	114	26	22,8	52

Tabell 1. Rasdata för perioden 1990–2010. Under "Anm" ingår de hundar som röntgades innan 2000 och fick avläsningsresultaten 1–4 samt hundar som röntgades fr o m 2000 med avläsningsresultaten C–E.

Registreringar och inavelsgrad

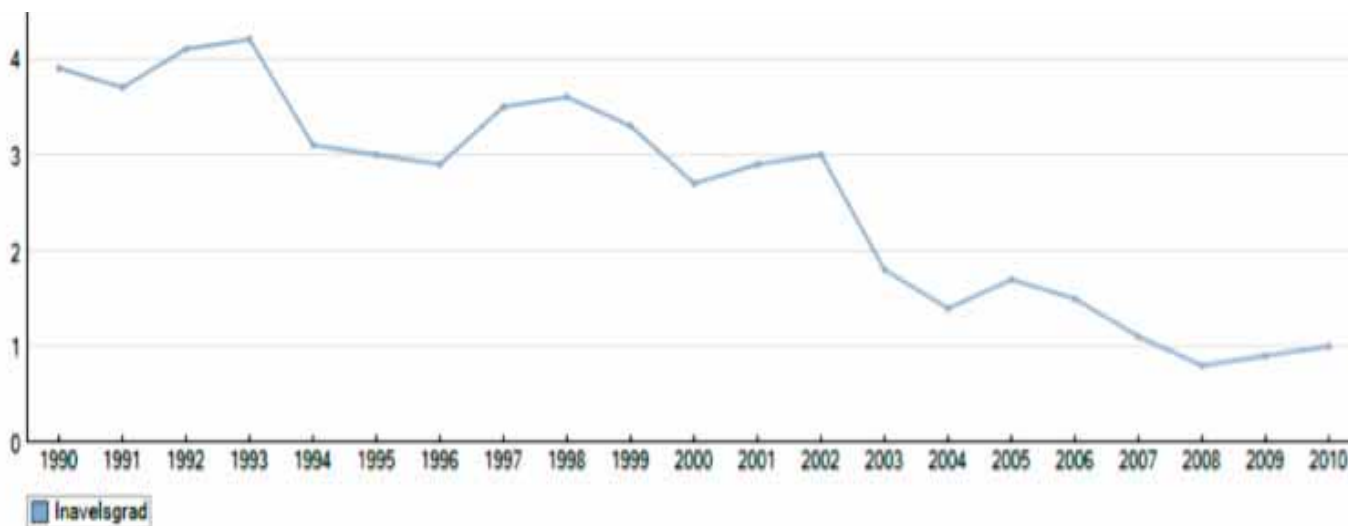
År 1990 registrerade 322 hundar. Därefter ökade antalet registreringar snabbt och nådde en topp 2004 med 797 registreringar för att sedan gradvis sjunka fram till 2009, men med en liten uppgång igen 2010 (Diagram 1).

Uppfödarna har gjort ett gott arbete när det gäller att bredda avelsbasen. I RAS 1 rekommenderades att man skulle försöka komma ner till ett medelvärde för inavelsgraden på 2,5% men genomsnittet ligger numera på knappt 1% (Diagram 3).

I Sverige finns idag tillräckligt med avelsmaterial för att uppfödare ska kunna bedriva avel utan att bidra till en ökning av inavelsgraden.

Detta innebär att vi inte har behov av att importera fler hundar för att klara av avelsarbetet. Rasklubben har dessutom satt upp rekommendationer för hanhundsanvändningen så att ingen hanhund ska få alltför stort inflytande.

Diagram 3. Genomsnittlig inavelsgrad under perioden 1990–2010.



Hanhundsanvändning

Bredden i hanhundsutnyttjandet har ökat inom rasen och man har börjat använda även hanhundar som endast har få eller inga utställningsmeriter, men vars bakgrund ändå kan vara av visst intresse för vidare avel.

Ingen hanhund bör tillåtas att producera mer än maximalt ca 5% av antalet valpar i en generation. Ett antal hanhundar har producerat 10 eller fler kullar men merparten av dessa var verksamma på 1980- och 1990-talet (Tabell 2).

Rasklubben har hittills rekommenderat att ingen hanhund ska ha mer än 5 kullar under de första två åren i aveln. Detta motiveras med att hanhunden inte ska ha hunnit få för stort inflytande i aveln innan man hunnit utvärdera åtminstone de första kullarna med avseende på exempelvis utställningsresultat, övriga tävlingsmeriter, mentalbeskrivning, HD-resultat samt eventuella ärftliga defekter och sjukdomar.

Det är vanligt att eftertraktade hanhundar har sina 5 kullar ganska snart efter 2 år, och sedan blir det bara enstaka strökullar efter 5-årsåldern.

En rekommendation till uppfödarna kan vara att inte fokusera för mycket på de unga stjärnorna utan överväga att använda äldre hundar som redan bevisat sin egen sundhet under flera år, och kanske även har hunnit få avkomma som kan utvärderas beträffande hälsa, mentalitet och exteriör.

Hanhundsägaren har också självklart ett ansvar för att följa upp avkommornas resultat och lämna denna information till de uppfödare som visar intresse för att använda hanhunden.

Tabell 2. Hanhundar som har producerat 10 eller fler kullar. Siffrorna avser kullar registrerade i Sverige. Hanhundens födelseort om ej Sverige samt födelseår anges också för att ge en uppfattning om under vilken tidsperiod hanhunden varit aktiv i avel.

Brenmoor's Manifold 1986 USA	23
Doubloon Hobgoblin 1984 USA	20
Villa Rosas Big-Wig 1989	20
Brenmoor's Agent Cooper 1990 USA	18
Lontree Yankee Doodle Star 1986 USA	17
Brösing's Jazz Express 1986	16
Julibee Carpet Of Gold 1987	16
Lontree's Lucky Star 1982 USA	16
Kiboli's Lille Joker 1996	15
Streambrook's Isle Of Man 1996	15
Wheatstone Timothy 1992 FINLAND	15
Billy 1973	14
Kiboli's Eldige Marodör 1996	14
Legacy Starcrossed Lover USA 1988	14
Brösing's Invisible Mix 1993	13
Fraser Tartan Cracker Jack 1995	13
Fraser Tartan Yeo Man 1990	13
Gladövik's Asterix 1999	13
Lord-Wiggins 1986	13
Movin On Tiger Of Valera 1993	13
Ballysax Bruno 1991 IRLAND	12
Movin On Ac Cobra 1995	12
Soft Hawk Benjamin 1989	12
Brösing's Gamekeeper 1992	11
Carlinayer Star Studded Guy 1990 USA	11
High Castle's Look Twice 1997	11
Lontree Saffy-Son 1986 USA	11
Maroc Na Sionna 1998 IRLAND	11
Streambrook's Kinsman 1997	11
Torros Wheaton William 1991	11
Ardymon Buster 1990 IRLAND	10
Hadapras Irish Hower Power 1995	10
Honeyrags Kingdom Leader 1987	10
Honeyrags Duke of Villa Rosa 2003	10
Leciha's Lord Etienne Navarre 2001	10
Maroc Glengad 1991 IRLAND	10
Villa Ekbacken's Jerry Lee Lewis 1998	10

Ett sätt att bedöma hur stort inflytande olika hanhundar har haft, är att se hur många barnbarn de lämnat efter sig. Detta värde ger ofta mer information om hanhundens genomslagskraft i aveln än det antal valpkullar han själv har lämnat efter sig (se Diagram 4).

Bland tidigare hanhundar (dvs födda innan 1990 och därför utan tillgängliga uppgifter i SKKs Avelsdata) med mycket stort antal barnbarn, märks främst Ch Brenmoor's Manifold, Ch Doubloon Hobgoblin, Ch Lontree's Lucky Star och Ch Carlinayer's Buffalo Bill (alla importerade från USA).

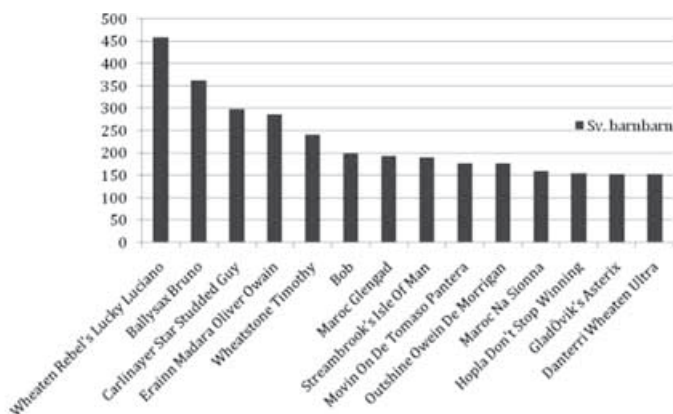


Diagram 4. Barnbarnskurva för hanhundar. Endast hanhundar födda 1990 eller senare, och med minst 150 barnbarn är medtagna. Outshine Owein De Moriggan (på 10:e plats i diagrammet, som är baserat på SKKs avelsdata) har bara med de avkomor i vars stamtavla han har ett holländskt registreringsnummer. Han har ytterligare 140 barnbarn med sitt svenska registreringsnummer, och kommer alltså upp i totalt 317 barnbarn och ligger egentligen på tredje plats.

Tikar i avel

Det är inte bara hanhundar som kan få stort inflytande på rasen genom sitt normalt sett större antal avkomor. Även våra tikar kan påverka rasen, framför allt om de får flera söner som används i aveln.

De 10 tikar, som har flest barnbarn, producerade tillsammans totalt 233 valpar vilka i sin tur har givit upphov till 1758 barnbarn (se Diagram 5). Bland de tidigare tikarna (födda innan 1990) som haft flest barnbarn märks främst Ch Carlinayer's Lucky Lady (imp. USA), Ch Fantastic Lady Christabel (imp. Tyskland) och Ch Chris-Wiggins (född i Sverige och dotter till föregående).

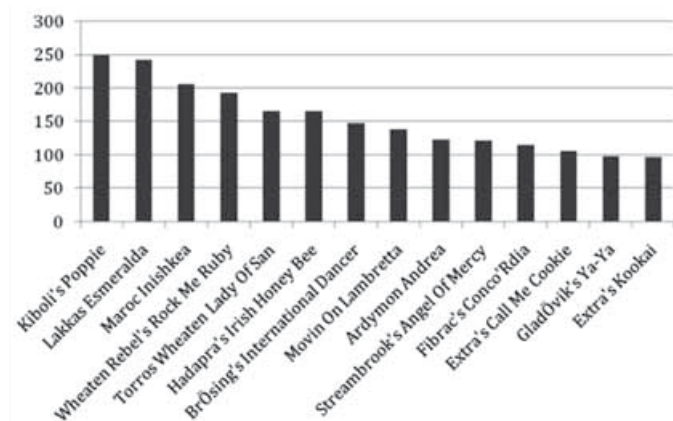


Diagram 5. Barnbarnskurva för tikar födda 1990 eller senare. Staplarna visar antalet barnbarn som en viss tik lämnat efter sig. För jämförelsens skull är det samma antal tikar i ovanstående diagram som antal hanhundar i Diagram 3

C. Rasklubbens ansvar för rasens utveckling

Rasklubben skall enligt stadgarna främja avel av Irish Soft-coated Wheaten terrier och verka för en sund utveckling av rasen.

Den enskilde uppfödaren ansvarar för sitt eget avelsarbete, och ska vara väl förtrogen med rasen, dess standard och egenskaper. Rasklubben hjälper sedan uppfödarna att sätta sitt eget avelsarbete i ett större perspektiv genom att avelsråden samlar in och presenterar data om det samlade avelsarbetet.

Dyliga presentationer trycks i de årsböcker, som alla klubbmedlemmar får. Stora datasammanställningar över exempelvis hanhundarnas avelsresultat läggs även ut på hemsidan www.swtk.se, och en del trycks i rasklubbens medlemsblad, Wheatenbladet. Där trycks också diverse annan avelsrelaterad information.

Rasklubben anordnar två uppfödarmöten per år, ett i södra/mellersta Sverige och ett i Norrland. Där presenteras dels data om det samlade avelsarbetet och dels bjuds olika föredragshållare in för att berätta om ämnen av vikt för avel och uppfödning.

År 2008 stod SKK för värdskapet av Världsutställningen. Då passade även Svenska Terrierklubben och SWTK på att arrangera officiella utställningar.

Eftersom Wheaten terrier är en stor utställningsras i vårt land, engagerades 2 domare till varje utställning. Totalt var det 503 anmälningar under dessa dagar, fördelat på 258 olika hundar från hela världen, den största samling Wheaten terrier på en och samma plats i Sverige någonsin.

Utställningarna var förlagda så att man hade en ledig dag i mitten, och då ordnade SWTK ett internationellt uppfödarseminarium för alla intresserade. Rasrepresentanter från Australien, Danmark, England, Finland, Holland, Irland, Norge, Ryssland, USA och Sverige presenterade aktiviteter i sina respektive länder.

Alla presentatörerna hade fått en lista på frågor så att presentationerna skulle täcka in samma saker från de olika länderna.

Presentationerna tog upp exempelvis antal nyregistreringar, hur populär är rasen i landet, antal medlemmar i rasklubben, utvärdering av avelsmaterial, krav och rekommendationer från rasklubben, hälsoläget etc.

Evenemanget var mycket uppskattat och presentationerna finns i form av powerpoint-filer samt faktablad på SWTK:s hemsida <http://www.wheatenbreedersgroup.com>.

Rasklubben anordnar kurser för uppfödarna i exempelvis genetik och anatomi.

Den ganska dramatiska minskningen i registreringssiffrorna har föranlett rasklubben att analysera uppfödarkårens sammansättning (se Diagram 6).

Uppenbarligen var det en ganska stor andel valpkullar som föddes upp av relativt oerfarna uppfödare i mitten på 2000-talet när det fortfarande var en jämförelsevis stor efterfrågan på valpar.

Under de allra senaste åren har istället andelen mera erfarna uppfödare ökat i relativ betydelse, kanske för att dessa uppfödare har haft lättare att sälja sina valpar även när efterfrågan överlag har minskat.



Antal kullar uppfödda av uppfödare med olika grad av erfarenhet
Omfattar endast uppfödare som är medlemmar i SWTK

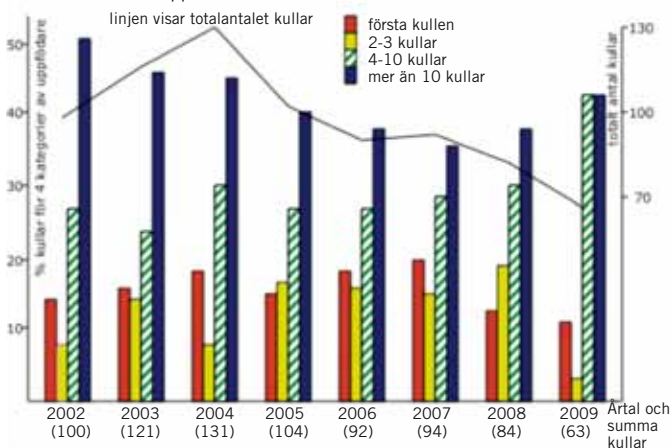


Diagram 6. Antal kullar uppfödda av uppfödare med olika grad av erfarenhet. Omfattar endast uppfödare som är medlemmar i SWTK.

D. Hälsa

Wheaten terriern i Sverige har rykte om sig att vara frisk och sund även om ryktet ibland fått lite törnar. Stundtals har det klagats på hudproblem och klådor liksom aggressivitet och oberäkneligt uppförande.

I Norge, där man har hundar av samma linjer som i Sverige, genomförde rasklubben en enkät 2009. Man fick in cirka 500 svar. För de 8% av hundarna, som hade dött innan undersökningen, var dödsorsaken cancer för en tredjedel, andra hälsoproblem för en tredjedel, och avlivning på grund av beteendeproblem för en tredjedel.

De ägare vars hundar fortfarande levde, dvs majoriteten, var på hela taget nöjda eller mycket nöjda med hundarnas hälsa. Trots detta rapporterade 40% att deras hundar hade haft återkommande och/eller allvarliga hudproblem medan 21% rapporterade om allergiska besvär. På tredje plats kom öronproblem, som hade drabbat 17% av hundarna. Mag/tarmproblem hade förekommit hos 10% av hundarna men endast ett fåtal av dessa hade blivit undersökta med avseende på PLE.

Endast 2% rapporterade om njurproblem medan 5% rapporterade om urinläckage och 8% om urinvägsinfektioner, oftast hos tikar. Dessutom hade 6% av tikarna fått livmoderinfektion och lika många hade fått juvertumörer. Övriga diagnoser förekom hos mycket få hundar.

Agria studien

Den svenska rasklubben har inte utfört några egna hälsoenkäter på flera år. Numera finns däremot utmärkta data tack vare samarbetet mellan SKK och försäkringsbolaget Agria.

Agria genomförde en stor undersökning om de svenska hundarnas hälsoläge baserat på försäkringsdata 1995–2002, samt med en uppdatering för 2003–2006. Idag är ungefär 2000 Wheaten terrier försäkrade hos Agria.

Man kan alltså förmoda att det finns tillräckligt mycket data för att få ihop statistiskt tillförlitliga resultat för vår ras. Utvärderingen av materialet är inte fokuserat på antalet hundar med en viss diagnos. Istället får man jämförelsevärden mellan den egna rasen och genomsnittet för övriga raser.

Först tittar vi på de rapporter försäkringsbolaget fått in gällande dödsfall. Eftersom livförsäkringen bara varit giltig upp till 10 års ålder, handlar det alltså om hundar som dött innan

denna ålder. Glädjande nog är våra Wheaten terrier jämförelsevis sunda hundar: bara 2,3% av alla försäkrade Wheaten terrier dog per år under tiden 1995–2002, jämfört med 3,5% om vi tittar på genomsnittsvärdet för alla de 100 raserna.

Faktum är att 75% av våra hundar blev minst 10 år gamla, medan motsvarande siffra för alla raser tagna tillsammans bara är 65%.

Av vilka orsaker dör hundar?

Enligt Agria-undersökningen 1995–2002, är de 10 vanligaste orsakerna (med den vanligaste nämnd först) till att Wheaten terrier dör innan 10 års ålder:

- 1. NJURSJUKDOM** Wheaten har nästan en och en halv gång så hög risk som genomsnittet för de 100 analyserade raserna, rasen är alltså något överrepresenterad vilket tyder på att åtminstone en del av dessa sjukdomsfall har genetisk bakgrund.
- 2. TRAFIKSKADA** Wheaten har bara hälften så hög risk som genomsnittet för de 100 raserna.
- 3. BETEENDEFÖRÄNDRINGAR** Wheaten har tre gånger högre risk än genomsnittet.
- 4. PROGRESSIV NEFROPATI, PNP** genomsnittet för alla de 100 raserna nämns inte i rapporten men är sannolikt mycket lägre än värdet för Wheaten terrier.
- 5. DÖD, INGEN DIAGNOS** svårt att veta vad detta betyder, men värdet för vår ras är bara en fjärdedel av genomsnittsvärdet för alla raserna.
- 6. TEMPERAMENTSPROBLEM** Wheaten har tre gånger högre risk än genomsnittet.
- 7. LYMFOM/SARKOM (TUMÖRSJUKDOMAR)** Wheaten bara har en tredjedel så hög risk som genomsnittet.
- 8. DISKBRÅCK** Wheaten har knappt hälften så hög risk som genomsnittet.
- 9. EPILEPSI** Wheaten har bara en tredjedel så hög risk som genomsnittet.
- 10. JUVERTUMÖR** Wheaten har knappt hälften så hög risk som genomsnittet.

En av de vanligaste dödsorsakerna var trafikskada, och detta kan man knappast lasta uppfödarna för. Bland övriga mycket vanliga diagnoser, finner vi att Wheaten terriern är tydligt överrepresenterad jämfört med andra raser när det gäller 'Progressiv nefropati, PNP' och 'njursjukdom' (som kan vara exempelvis PNP eller PLN dvs protein losing nephropathy) samt för problem med mentaliteten.

Det bör poängteras att Agria inte ersätter försäkringstagar för beteendeförändringar utan endast rapporterar de fall som ändå kommit till deras kännedom. Det kan alltså finnas mer problem med beteendeförändringar i rasen än vad som rapporteras av Agria.

Andra diagnoser där vår ras är överrepresenterad gäller infektion i ytterörat, hepatit, inflammation i mage/tarm samt tumörer, speciellt i munhåla/svalg. Alla dessa sjukdomstillstånd är dock jämförelsevis ovanliga.

Det tycks alltså som om vi behöver koncentrera avelsarbete på att framför allt förbättra njurarna och mentaliteten!

Inverkan av ålder och kön

Från valpstadiet och upp till 7 års ålder ligger de årliga dödsfallen på cirka 1%, men sedan stiger de markant. Strax innan hundarna fyller 10 år (och alltså utförsäkras) har risken att dö under året ökat till 5,5% för tikarna och 7,7% för hanhundarna.

Hanhundarna har också högre risk i åldern 1–2 år (1,0% jämfört med bara 0,3% för tikar), i åldern 2–3 år (1,6% jämfört med 1,0% för tikar) och i åldern 3–4 år (1,3% jämfört med 0,6% för tikar). Att vara en ung hanhund är alltså dubbelt så farligt som att vara en ung tik.

Är hanhundarna mera benägna att råka ut för olyckor? Troligen inte, för risken att dö av trafikskada var ungefär lika stor för båda könen (0,1% för hanhundarna och 0,08% för tikarna). Den största skillnaden mellan könen hittar vi istället för 'beteendeförändringar' och 'temperamentsproblem' där hanhundarna hade årliga risksiffror på 0,1% och 0,08% medan tikarna däremot hade så låga värden att de inte rapporterades i den statistiska utvärderingen.

Intressant nog hade tikarna en dubbelt så hög risk att dö av 'njursjukdom' (0,21%) jämfört med hanhundarna (0,1%) medan hanhundarna istället hade en större risk att dö av 'progressiv nefropati, PNP' (0,09%) än tikarna (inget värde rapporterat).

Varför uppsöker vi veterinären?

Ytterligare en uppsättning analyser utfördes i Agria-studien, denna gång baserad på kundernas ersättningskrav för veterinärvård.

För att ett visst sjukdomsfall skulle komma med i studien, måste de sammanlagda kostnaderna (för ett eller flera besök) överstiga självriskbeloppet, dvs ungefär 2000 kronor. Denna studie omfattade hundar upp till 12 års ålder.

I genomsnitt 18,8% av alla Wheaten terrier uppsökte veterinär minst en gång per år, vilket är lite högre än genomsnittet för de undersökta raserna, som hade 17,2%.

De 10 vanligaste diagnoserna för Wheaten terrier var:

1. **HUDTUMÖR** Wheaten har ungefär en och en halv gång så hög risk som genomsnittet.
2. **JUVERTUMÖR** Wheaten har bara något högre risk än genomsnittet.
3. **HUDSKADA, YTTRE ORSAK** (t. ex. efter hundslagsmål!), Wheaten har ungefär en och en halv gång så hög risk som genomsnittet.
4. **GASTROENTERIT (MAG/TARM PROBLEM)** Wheaten har bara något högre risk än genomsnittet.
5. **YTTERÖRA INFEKTION** Wheaten har bara något högre risk än genomsnittet.
6. **AKUT TONSILLIT (INFLAMMATION I HALSEN)**, Wheaten har bara något högre risk än genomsnittet.
7. **'PYODERMA' (HUDPROBLEM, 'HOT SPOT')** Wheaten har bara något högre risk än genomsnittet.
8. **HÅLTA** Wheaten har samma risk som andra raser.
9. **KLÅDA** Wheaten har ungefär en och en halv gång så hög risk som genomsnittet.
10. **ATHEROMA** (fettsvulster i huden), Wheaten har tre gånger högre risk än genomsnittet.

De vanligaste, möjligen ärftliga sjukdomstillstånden för vilka Wheaten terriern är överrepresenterad (med minst en och en halv gång så många fall som i andra raser) är problem med magen (mag/tarm problem, kräkningar), hudproblem (hudtumörer, pyoderma, klåda, hudsjukdom och akut dermatit), samt några tillstånd som kan ha med immunförsvaret att göra (atopi och kanske även en del av hudproblemen).

Sammanfattningsvis kan man konstatera att vi behöver se upp speciellt med problem som drabbar hud och mage – i vissa fall troligen orsakade av ett nedsatt immunförsvär.

Inverkan av ålder och kön

Rent hypotetiskt skulle 'gastroenterit' kunna vara en diagnos som tyder på att hunden drabbats av PLE (protein losing enteropathy). Mot detta talar dock det faktum att flertalet hundar med gastroenterit var väldigt unga.

Den högsta risken, med 1,8% fall per år, återfanns hos de allra yngsta (hundar under ett år). Lägst risk hade hundar på 6–7 år (0,6%), trots att detta är just den ålder när PLE ofta dyker upp.

Ännu äldre hundar, 7–9 år, hade visserligen en något högre risk, 1,3%, men sedan sjönk risken igen hos de ännu äldre hundarna.

Ett liknande mönster, med höga värden hos unga hundar, och sedan allt lägre värden med stigande ålder, återfanns även för 'akut tonsillit'.

För 'ytteröra infektion' och 'klåda' var avtagande risksiffror med stigande ålder ännu mer påtagligt, vilket tyder på att mycket unga hundar (eller deras ägare!) är jämförelsevis mera känsliga än äldre hundar.

'Atopi' och 'akut dermatit' är däremot ovanliga diagnoser hos de riktigt unga hundarna, men ökar därefter för att nå sitt maximum hos hundar som är 2–3 år, varefter risken återigen minskar. Detta mönster är typiskt för allergiska reaktioner, som ofta dyker upp just i den åldern.

Ett helt annat mönster hittar vi för 'juvertumör', 'hudtumör', 'atheroma' och 'livmoderinflammation', som alla ökar i risk ju äldre hunden blir.

'Polydipsia/polyuria' (dricker och urinerar mer än normalt), som man skulle kunna tro hör ihop med PNP, förekommer i väldigt litet antal fram till 8 års-åldern när denna diagnos plötsligen blir mycket vanligare.

Dessutom är det nästan bara tikar som får diagnosen, vilket tyder på att symptomen snarare orsakas av inkontinens framkallad av avtagande östrogennivå.

Andra diagnoser som skiljer mellan könen är förstas 'juvertumör' och 'livmoderinflammation' som bara rapporterats för tikar.

Hanhundarna är istället överrepresenterade när det gäller 'hudskada, yttre orsak' (som dessutom förekommer i ungefär samma omfattning oberoende av ålder).

Hanhundarna har också något mer problem med 'gastroenterit' och 'kräkningar', vilket inte stämmer med PLE, som istället befunnits vara något vanligare hos tikar enligt en undersökning utförd i USA av Meryl Littman och medarbetare.



Ärftliga sjukdomar

Här nedan följer en uppräknig av sjukdomar och defekter som konstaterats hos Wheaten terrier både i Sverige och utomlands. De flesta av dessa förekommer endast i ett fåtal fall men på grund av att de är, eller kan vara, ärftliga måste man i avelsarbetet ta extra hänsyn till dessa.

PNP (progressiv nefropati)

Progressiv nefropati (ibland benämnd renal dysplasi, RD) är en defekt där hunden föds med underutvecklade njurar. Sjukdomen har dödlig utgång. Enstaka fall av PNP har av och till dykt upp ända sedan rasen kom till Sverige.

Arvsgången för PNP har betraktas som enkelt recessiv. En drabbad hund har då två recessiva anlag för sjukdomen, ett från vardera föräldern. Hundar som bär på endast ett anlag för sjukdomen, är friska vilket innebär att anlaget för sjukdomen är dolt.

Det är därför viktigt för uppfödare att ta reda på vilka hundar som givit sjuka avkommor så att dessa inte används vidare i avel. På senare tid har detta med recessiv nedärvning emellertid ifrågasatts av vissa forskare. Det kan istället vara så att PNP nedärvs från bara en förälder men med kraftigt växlande grad av symptom från hund till hund. Då kan en till synes frisk hund ändå ha sjukdomen samt lämna den i arv.

Föräldradyr eller helsyskon till en drabbad hund ska inte användas i avel. Andra åtgärder som kan minska risken för spridning av sjukdomsgener är att inte överutnyttja enstaka avelshundar och att minska användningen av unga hundar i avel.

Använder man unga hundar minskar ju generationsintervallet, vilket i sin tur innebär att hunden själv kan ha hunnit få många avkommor (och kanske även barnbarn) innan man upptäcker att det finns problem.

Wheaten är ansluten till SKK:s hälsoprogram för PNP. Hälsoprogrammet innebär att all tillgänglig information om drabbade djur samlas in och studeras så att man kan ta reda på hur sjukdomen nedärvs för att i framtiden minska risken för nya sjukdomsfall.

Informationen är tillgänglig för alla under förutsättning att den som äger den drabbade hunden gett sitt samtycke till detta.

En av rasklubben utsedd kontaktperson sammanställer all information inklusive uppgifter om hundens identitet och ägarens samtycke. En lista med verifierade fall publiceras i SWTKs årsbok samt på hemsidan (se Tabell 3).

För inrapportering av sjukdomsfall till SWTK se nedan under "rapportering och information".

Född	Fader	Moder	Död
71-09-09	Farden Flanagan	Major Wheat Chardas	
74-06-01	Mr Mc-Gill	Yarina Putka	74-11-26
76-07-26	Bodry	Aibrean	
78-04-13	Maddalo Jubilee Prince	Honeyrags Ardara	78-09-13
78-07-06	Maddalo Jubilee Prince	Cassie	78-08-10
85-02-08	Lontree's Lucky Star	Teinikedon Kumppani	85-08-26
87-09-26	Lovehill's Linus	Lovehill's Sunbeam	
88-05-24	Lontree's Lucky Star	Teinikedon Osaaja	89-06-12
88-12-29	Brösing's Jazz Express	Brösing's Ideal Caitrin	97-01-21
90-05-02	Andover Bossanova	Brösing's Nova By Heart	95-10-12
93-03-22	Brösing's Da Capo	Kantberget's Amanda	
93-07-08	Brösing's Da Capo	Tara Hill's Alice	93-12-02
94-06-06	Fraser Tartan Thunderbird	Extra's Beatrice	95-04-27
94-07-08	Movin On Bugatti	Seamrog Two Minutes In Time Baby	94-10-06
94-08-25	Virtawheat Tip-Top Terry	Honeyrags Upper Class	98-07-01
94-10-03	Lakkas Ilex Secrets Of The Night	Whiz-Kid's Áfelía	95-03-22
97-03-30	(Måndags) Cnutten	Swedewheats Jewel Of Mine	98-11-22
97-07-02	Brenmoor's Agent Cooper	Bernerhill's Nicole Nice And Lucky	98-11-17
98-03-09	Movin On Piper Tomahawk	Chalulls Sundancer	98-07-17
99-02-10	Brösing's Invisible Mix	Hamkel Hannah's Hope	05-01-07
00-08-16	Movin On Tiger Of Valera	Movin On Wildcat	01-03-12
01-02-15	Villa Rosas Umpire	Seamrog Such A Wicked Witch Trick	01-06-01
01-08-02	Gladövik's PB	Corrlough Dectera	01-11-13
03-08-16	Brösing's Just Me	Fyra Tassar's Lady Fiona	04-01-22
04-03-26	Seamrog Take Me For What I Am	Tejarpsdalen's Cassiopeia	04-08-16
05-02-08	Mac Dara Candychap	Latorps Areola	07-11-19
07-03-17*	Seamrog Captain Benjamin Sisko	Glenamon Gleanngay Asta Bella	
07-07-11	High Castle's On the Bright Side	Rååbris Diva	07-10-19

Tabell 3. Föräldradyr som producerat en valpkull (född i Sverige eller som har minst en svenskfödd förälder) med minst en avkomma som fått diagnosen PNP (RD eller JRD (juvenile renal dysplasia) i engelskspråkig litteratur. Första kolumnen anger den drabbade hundens födelseår och sista kolumnen datum då hunden dog/avlivades.

PLE/PLN (protein losing enteropathy/nephropathy)

Mag/tarmsjukdom med proteinförlust via tarm eller njure med dödlig utgång. Årftlighetsgången är ännu ej fastställd och sjukdomen är dessutom svårdiagnostiserad. SWTK lämnar information om troliga fall till veterinär expertis, som sedan gör ett utlåtande.

De fall som då bedömts vara PLE och/eller PLN förs upp på en lista som publiceras i årsboken samt på hemsidan under förutsättning att den som äger eller har fött upp den drabbade hunden givit sitt samtycke till detta (Tabell 4).

Eftersom sjukdomen som regel drabbar hundar som är runt 4–5 år, dvs då ägarna kanske inte längre har så mycket kontakt med hundens uppfödare, och eftersom sjukdomsbilden är så diffus, kan man anta att det finns ett stort mörkertal av drabbade hundar. Liknande symptom kan ibland uppkomma hos hundar som lider av glutenintolerans.

För inrapportering av sjukdomsfall till SWTK se nedan under "rapportering och information"

Tabell 4. Hundar som själva drabbats av PLE/PLN, och som antingen själva är födda i Sverige eller som har minst en svensk-född förälder, eller som har haft en svensk ägare.

Född	Hund	Fader	Moder
85-07-27	Teinikedon Askeeti	Lontree's Lucky Star	Teinikedon Orhea
87-10-29	Fairylake's Apollo Creed	Lontree Yankee Doodle Star	Fraser Tartan Pennsylvania Star
90-04-07	Teinikedon Imanne*	Sentence Coming-Star	Teinikedon Liuhaparta
92-07-28	Brösing's Gambler	Larnook Gleanngay Icehot	Carlinayer's Sweet Revenge
93-10-18	Jadasamay Maziebelles***	Brösing's PS I'm A Traveller To Glendowan	Starcadia Alita
93-12-08	Teinikedon Patriarkka*	Fairylake's He's A Real Swede	Teinikedon Ravakka
95-05-09	Kiboli's Titania Graciös som Älvan	Brösing's Invisible Mix	Kiboli's Poppie
96-03-13	Tara Ra Boom De Ay***	Brösing's PS I'm A Traveller To Glendowan	Tarashka Delight
97-10-13	Röhvelin Funny Lily*	Fairylake's He's A Real Swede	Gleanngay Lil Light O'Mine
00-04-29	Seamrog You Can Call Me Al	Movin On Knuckel Head	Seamrog Hawk's Now and Forever
03-03-30	Jomon's Amon-Ra	Kiboli's Lille Joker	Kellie's MacKenzie
04-02-19	Jesena Hot Fudge Sundae**	Leciha's Hungry For Success	Jesena Chantilly Chick
04-09-27	Kaapelinkulman Josefin*	Windisle Don Hugo	Wildwheat's Hope 'N Magic
08-02-03	Nelzon	Tiny Tuft's Giovanni Af Mozart	Spark Plug's Strega For Tiny Tuft

*Uppgift från finska rasklubbens lista över PLE/PLN-drabbade hundar. **Uppgift från engelska rasklubbens A-lista (obduktionsresultat) över PLE/PLN-drabbade hundar. ***Uppgift från engelska rasklubbens B-lista (endast kliniska data) över PLE/PLN-drabbade hundar.

HD (höftledsdysplasi)

Antal HD-röntgade hundar mellan 2000 och 2009 är 1.465 stycken. Av dessa hade 24% eller 345 stycken anmärkning på höfterna, dvs C, D eller E.

Detta kan jämföras med tioårsperioden dessförinnan, 1990–1999, då 933 hundar blev röntgade och bedömda enligt det gamla avläsningssystemet. Endast 11% eller 101 stycken hade anmärkning, dvs grad 1–3 (ingen hund hade grad 4). Man kan konstatera att värdena har stigit kraftigt i och med att det nya systemet infördes, för att under de senaste åren ligga på 22–26%.

Slutsatsen ligger nära till hands att det finns avgörande skillnader i bedömningsnormerna för det tidigare och det nya avläsningssystemet. Förändringarna i HD-resultat återges i Tabell 1 och i Diagram 7.

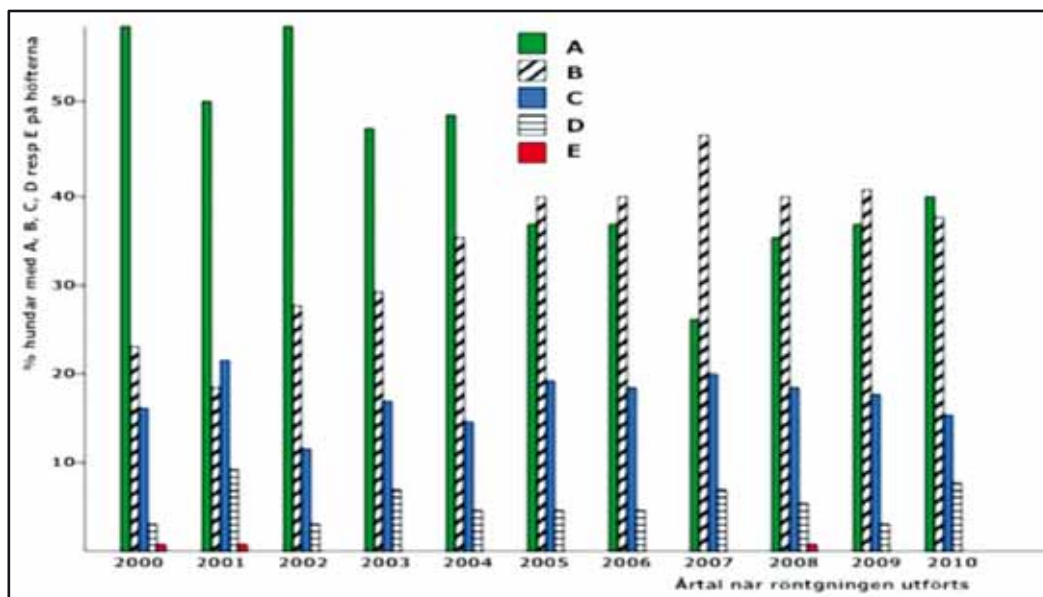
I diagrammet ser vi att det under senare år dessvärre har skett en kraftig förskjutning från A till B.

Rasklubben rekommenderar att föräldraturen

ska ha känd HD-status vid parningstillfället. Detta är dessutom ett krav för att kullen ska få vara med på rasklubbens valpförmedling på hemsidan.

HD-status för röntgade Wheaten publiceras i SKK:s Hunddata samt i SWTK:s årsbok och behöver därför inte inrapporteras till SWTK.

Diagram 7. Andelen hundar med olika avläsningsresultat under perioden 2000–2010.



Hur kan HD-avläsningarna bidra till att förbättra rasens höftledshälsa? En analys har gjorts av HD-värdena hos föräldrar och deras avkomma som röntgats under åren 2000–2009, se Tabell 5.

Alla siffror har hämtats från SKK. Tyvärr innebär detta att föräldrarna till en del av de röntgade hundarna anges med okänd HD-status fast de är röntgade. Detta beror på att resultaten inte har registrerats hos SKK, vilket gäller exempelvis importer samt avkomma efter utlandsparningar.

Hur läser man denna tabell? Här kommer ett exempel. Det finns en ruta för A & B kombinationer på den vågräta linjen. Om man sedan följer den lodräta kolumnen nedanför denna ruta, ser man hur många hundar med denna föräldrakombination som fått bedömningarna A, B, C, D eller E. Längst ner i den lodräta kolumnen finns ett tal som visar det totala antalet röntgade avkommor i denna föräldrakombination, i detta fall 210 stycken.

Här kan vi även se att 81 hundar har fått bedömningen A vilket är 38,6% av det totala antalet röntgade hundar inom A & B kombinationen. Bedömningen B har erhållits av 89 hundar vilket motsvarar 42,4%.

Sammanfattningsvis kan man säga att det har gått relativt bra för hundarna inom A & B kombinationen eftersom de allra flesta (81% av alla röntgade hundar) har fått en så kallat godkänd (A eller B) bedömning.

Det är inte förvånande är hundar med två A-föräldrar (alltså A & A kombinationen) har de bästa höftledsbedömningarna: 9 av 10 hundar har fått bedömningen A eller B, och merparten av dem har hamnat på A.

De sämsta värdena återfinns istället för hundar vars båda föräldrar haft av SKK okänd höftledsdiagnos. Inom denna kombination återfinns även den absolut största spridningen, med allt från A till E.

Över 35% av de röntgade hundarna har fått bedömningen C, D eller till och med E, vilket är sämre än genomsnittet. Anledningen till att det gått så mycket bättre för avkommorna i kombinationer där bara en förälder anges som okänd, kan vara att många av kullarna är resultatet av utlandsparningar.

En svensk, röntgad tik har då parats med en utländsk, oftast röntgad hanhund, som SKK uppfattat som oröntgad och därför listat som okänd HD status.

		<i>kombination</i>													
		A & A		A & B		A & C		A & D		A & grad 1		A & okänd		A & Ua	
		Antal	%	Antal	%	Antal	%	Antal	%	Antal	%	Antal	%	Antal	%
	A	99	53	81	39	8	36			4	100	26	43	74	56
	B	71	38	89	42	8	36	1	50			28	47	36	28
	C	13	7	36	17	5	23	1	50			5	8	14	11
	D	5	3	4	2	1	4					1	2	7	5
	E														
Total		188		210		22		2		4		60		131	

		<i>kombination</i>													
		B & B		B & C		B & okänd		B & Ua		C & D		C & okänd		C & Ua	
		Antal	%	Antal	%	Antal	%	Antal	%	Antal	%	Antal	%	Antal	%
Diagnos	A	14	30	2	40	11	25	35	40						
	B	26	55	3	60	18	41	38	43			4	50	4	80
	C	6	13			9	20	11	12	2	67	3	38		
	D	1	2			6	14	4	4	1	33	1	12	1	20
	E														
Total		47		5		44		88		3		8		5	

		<i>kombination</i>									
		okänd & okänd		Ua & grad 1		Ua & okänd		Ua & Ua		Totalt	
		Antal	%	Antal	%	Antal	%	Antal	%	Antal	%
Diagnos	A	19	25	6	50	54	45	224	52	657	45
	B	30	40	5	42	47	40	112	26	520	36
	C	9	12	1	8	17	14	71	16	203	14
	D	15	20			1	1	23	5	71	5
	E	3	4					1	0	4	0
Total		76		12		119		431		1455	

Tabell 5. Jämförelser mellan föräldrakombinationernas HD-resultat och sammanlagt 1455 avkommor som HD-röntgats under perioden 2000–2009.

Urinläckage

Med urinläckage menas att hunden ofrivilligt läcker urin och att det krävs behandling för att urinläckaget skall upphöra. Problemet är vanligast hos tikvalpar, och diagnosticeras vanligen vid 5–10 veckors ålder.

Orsakerna till urinläckage är främst ektopiska uretärer och/eller otillräcklig slutarmuskel i urinblåsan. En ektopisk uretär är en urinledare som inte mynnar ut i urinblåsan där den ska. Detta kan ibland åtgärdas med operation. Sitter urinledarna bara lite fel, kan urinläckaget gå över när tiken löpt första gången. Den ökade östrogenhalten tycks nämligen hjälpa till med att dra ihop diverse muskulatur, vilket kan kompensera för smärre konstruktionsfel.

Problem med otillräcklig slutarmuskel brukar också gå över av sig själv när östrogenhalten ökar, vanligen senast i samband med första löpet.

För inrapportering av sjukdomsfall till SWTK se nedan under "rapportering och information".

Addisons sjukdom

Addisons sjukdom har konstaterats hos enstaka Wheaten och är en binjuredefekt där binjurarna förlorat sin förmåga att producera hormonerna kortisol och aldosteron.

Vid misstanke om Addisons sjukdom kan ett enkelt blodtest, s k ACTH-stimulering, ge besked.

För inrapportering av sjukdomsfall till SWTK se nedan under "rapportering och information".

Nedsatt immunförsvar

Nedsatt immunförsvar kan vara ett nedärvt tillstånd, som orsakar vissa av de problem som rapporterats i Agrias rapport. Hit hör exempelvis klåda och tarmproblem samt upprepade infektioner.

Problem med immunförsvaret kan också resultera i anemi ("blodbrist"), vilket drabbar en del hundar i rasen. Ännu vet man inte mycket om hur nedsatt immunförvar nedärvs. Hög inavelsgrad kan bidra till nedsatt immunförsvar men merparten av alla wheaten-kullar har istället mycket låg inavelsgrad så det är nog mycket sällan aktuellt i vår ras.

För inrapportering av sjukdomsfall till SWTK se nedan under "rapportering och information".

Allergi

Allergi kan vara en ärftlig åkomma och har konstaterats hos Wheaten terrier i ökande omfattning. Tidigt uppträdande allergier anses ofta ha ärftlig bakgrund medan allergier, som uppträder senare i livet, oftare kan vara miljöbetingade.

De tidiga allergierna uppträder vanligen vid 1–2 års ålder och symtomen kan variera från hudbesvär/klåda till besvär i mag-tarmkanal och andningsorgan.

Återkommande besvär med öron och tassar kan också bero på allergier. Desutom finns det en koppling mellan allergier och PLE/PLN.

För inrapportering av sjukdomsfall till SWTK se nedan under "rapportering och information".

Rapportering och information

Mer information om ärftliga sjukdomar/defekter finns på klubben hemsida och /eller tillhandahålls av rasklubbens avelsråd.

Inträffade fall av PNP, PLE/PLN, urinläckage, Addisons sjukdom, nedsatt immunförsvar, allergi eller annan allvarlig defekt/sjukdom ska inrapporteras till rasklubbens avelsråd.

Avelsråden sammanställer all information inklusive uppgifter om hundens identitet och ägarens samtycke. Vid behov inhämtas, på rasklubbens bekostnad, ytterligare information från veterinär som är specialist på den aktuella sjukdomen. Detta gäller exempelvis hundar som misstänks lida av PLE/PLN men när denna diagnos inte uttryckligen angivits i de dokument som ägaren fått av den behandlande veterinären.

Ägare eller uppfödare till en hund som har fått någon av ovanstående diagnoser eller annan allvarlig sjukdomsdiagnos ska skicka följande till kontaktpersonen:

- obduktionsprotokoll eller, om sådant inte finns, annan av veterinär utfärdad handling där diagnosen framgår
- uppgift om hundens officiella namn och registreringsnummer (se stamtavlan)
- medgivande att SWTK får använda uppgifterna i avelsarbetet

Rasklubben ser också gärna att upprepade fall av sjukdom som medfört veterinär åtgärd inrapporteras till rasklubbens avelsråd. Adressuppgifter till avelsråd och avelsvarsvara finns på rasklubbens hemsida.

www.swtk.se

E. Mentalitet

Wheaten terriern skall enligt rasstandarden vara en livlig, sportig hund med vänligt temperament, synnerligen tillgiven och lojal mot sin ägare.

Hunden ska också kunna försvara utan att vara aggressiv. Det finns indikationer från olika håll på att Wheaten terriern ibland inte motsvarar denna beskrivning. Några av de problem man nämner är aggressivitet och oberäknelighet men också vekhet och rädsla.

I Agrias rapport nämns att Wheaten terriern har större risk än genomsnittsvärdet för alla raser, att dö/tas bort på grund av oönskat beteende. Rasklubben och uppfödarna kan hjälpa den enskilde hundägaren genom att noggrant beskriva



rasens egenskaper och vilka krav den ställer på sin ägare. Men givetvis är det också synnerligen viktigt att uppfödaren kritiskt granskar det egna avelsmaterialet och noga planerar varje parning med hänsyn till de tilltänkta föräldrarnas mentala egenskaper.

Mentalbeskrivning

Ett redskap i avelsarbetet är mentalbeskrivning, och rasklubben verkar därför aktivt för att få så många hundar som möjligt mentalbeskrivna enligt SBK:s MH.

Denna typ av mentalbeskrivning är upplagd så att man ska få en uppfattning om hundarnas ärftliga mentala egenskaper. MH togs ursprungligen fram av SBK (Svenska brukshundklubben) men används idag för alla hundraser, däribland även Wheaten terriern.

Under perioden 1990--2010 har mer än 1.000 Wheatenterrier blivit mentalbeskrivna.

Följande spindeldiagram (se Diagram 8) kan därför betraktas som stabilt och har nästan inte alls förändrats sedan RAS 1.

Beskrivningsprotokoll MH

09-04-02

Ras : IRISH SOFTCOATED WHEATEN TERRIER

Genomförda : 969

Ofullständig MH:30

Provålder : 760,5

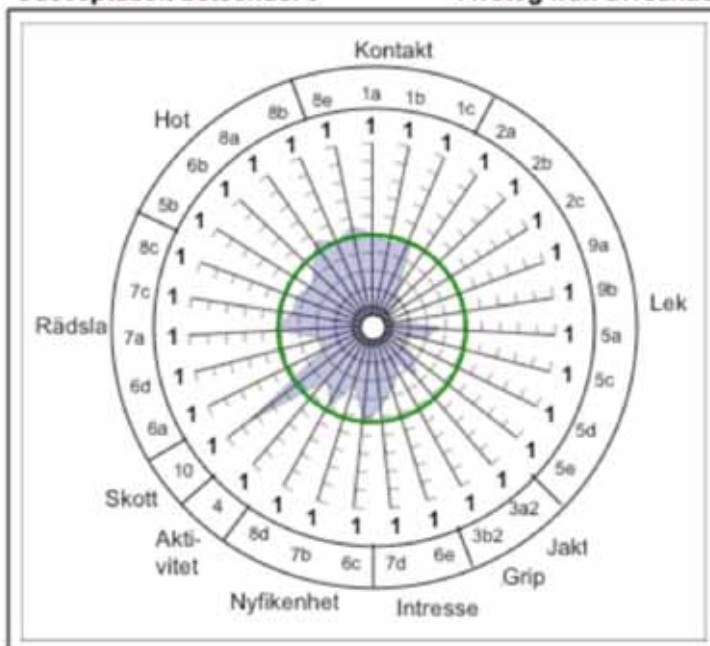
Avbryter MH : Beskrivare: 17

Ägare: 8

Avstår skott: 11

Oacceptabelt beteende: 0

Avsteg från avreaktion: 3



MH-moment

- 1a Kontakt, hälsning
- 1b Kontakt, samarbete
- 1c Kontakt, hantering
- 2a Lek 1, leklust
- 2b Lek 1, gripande
- 2c Lek 1, dragkamp
- 3a2 Jakt, förföljande
- 3b2 Jakt, gripande
- 4 Aktivitet
- 5a Avstånd lek, intresse
- 5b Avstånd lek, hot/aggr.
- 5c Avstånd lek, nyfikenhet
- 5d Avstånd lek, leklust
- 5e Avstånd lek, samarbete
- 6a Övrraskn., rädsla
- 6b Övrraskn., hot/aggr.
- 6c Övrraskn., nyfikenhet
- 6d Övrraskn., kvarst rädsla
- 6e Övrraskn., kvarst intresse
- 7a Ljudkänslig, rädsla
- 7b Ljudkänslig, nyfikenhet
- 7c Ljudkänslig, kvarst rädsla
- 7d Ljudkänslig, kvarst intresse
- 8a Spöken, hot/aggr
- 8b Spöken, kontroll
- 8c Spöken, rädsla
- 8d Spöken, nyfikenhet
- 8e Spöken, kontakt
- 9a Lek 2, leklust
- 9b Lek 2, gripande
- 10 Skott

Varje streck på diagramaxlarna motsvarar 0,2 i avvikelse från Brukshundsmedelvärde, som representeras av den inre ringen. Centrum i diagrammet har således värdet = 1 och axlarnas yttre ändrar har värdet +1 från jämförelsevärde.

1a. Tar kontakt själv eller besvarar kontaktförsök = 3,8/3,8	1b. Följer med men är inte engagerad i testledaren = 3,3/3,4	1c. Accepterar hantering = 3,3/3,3	2a. Startar långsamt, blir aktiv, lekar = 3,1/3,7	2b. Griper tveksamt eller med framtänderna = 2,8/3,4
2c. Griper tveksamt, släpper, håller men drar inte emot = 2,3/3,2	3a2. Startar eller springer långsamt. Kan öka farten. Fullföljer = 2,6/2,9	3b2. Griper inte, nosar på föremålet = 1,9/2,4	4. är uppmärksam och i huvudsak lugn. Enstaka aktivitetshöjningar = 3/3,2	5a. Intresserad, följer figuranten utan avbrott = 2,6/2,9
5b. visar inga hotbeteenden = 1,3/1,5	5c. Går fram när figuranten är aktiv på linjen = 2,4/2,8	5d. leker inte men visar intresse = 1,9/2,6	5e. Blir aktiv men avbryter = 1,8/2,3	6a. Gör undanmanöver utan att vända bort blicken = 2,6/3,0
6b. Visar enstaka hotbeteenden = 1,8/1,9	6c. Går fram till overallen när föraren står bredvid = 2,9/2,8	6d. Liten bäge eller liten tempoväxling vid någon av passagera = 1,8/2,2	6e. Stannar upp. Luktar eller tittar på overallen vid ett tillfälle = 1,6/1,9	7a. Gör undanmanöver utan att vända bort blicken = 2,7/2,6
7b. Går fram till skramlet när föraren står bredvid = 3,3/3,6	7c. Liten bäge el. liten tempoväxling vid någon av passagera = 1,5/1,6	7d. Stannar upp. Luktar eller tittar på ljudkällan vid ett tillfälle = 1/6/1,7	8a. Visar flera hotbeteenden under längre tid = 2,5/2,4	8b. Kontrollerar och eller handlar mot båda spökerna. Kortare avbrott = 3,7/3,7
8c. Uppehåller sig i huvudsak framför eller bredvid föraren. Växlar mellan flyktstart och kontroll = 2,8/2,9	8d. Går fram till figuranten när föraren står bredvid = 2,6/2,6	8e. Besvarar kontakten från figuranten = 3,3/3,2	9a. Startar långsamt, blir aktiv, lekar = 2,6/3,4	9b. Griper inte, nosar bara på föremålet = 2,3/3,1
10. Avtagande kontroller under lek/passivitet. Därefter oberörd = 2,3/1,6	OBSERVERA att texten redovisar beskrivning för närmast avrundade heltal för varje moment. Den inre cirkeln = medelvärden för brukshundar när hel ras/ flera raser valts annars medelvärde för aktuell ras!			

Diagram 8. Spindeldiagram för rasens mentalbeskrivningsdata enligt uppgifter på www.genetica.se

För uppfödarna har mentalbeskrivning förutsättningen att bli ett viktigt redskap, och allt fler använder sig numera av mentalbeskrivna hundar i sitt avelsarbete (se Diagram 9).

Avelsarbetet bör i första hand baseras på medelvärden för grupper av hundar, och inte på enskilda hundars värden eftersom dessa kan påverkas av många yttre faktorer vid själva beskrivningstillfället.

När en avelshund har fyra eller fler testade avkommor, sammanställs information om avkommornas resultat i form av medeltal för varje moment.

Detta är en viktig information som med fördel kan användas när man väljer föräldradjur. Dessa uppgifter finns att få hos SWTK:s avelsråd.

Wheaten terrierns mentalitet har alltid varit ett engagerande ämne som fått stort utrymme i klubbens verksamhet.

I Wheatenbladet har t ex redovisats intressanta jämförelser mellan hanar och tikar, unga och äldre hundar, hundar ur olika avelslinjer etc. men också sammanställningar i form av stapeldiagram som visar hur värdena fördelar sig i varje enskilt moment för de hundar som mentalbeskrivits.

Används mentalbeskrivning inom avelsarbetet?

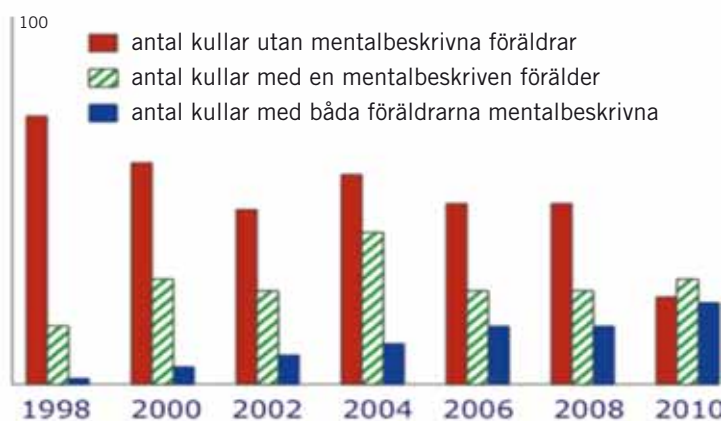


Diagram 9. Antalet kullar utan mentalbeskrivna föräldrar, med en mentalbeskriven förälder och med två mentalbeskrivna föräldrar, visas för 7 olika år. Utvecklingen går uppenbarligen mot att allt fler uppfödare använder mentalbeskrivna hundar i avelsarbetet.

Idealprofil

På ett uppfödarmöte våren 2002 fick mentalbeskrivningskommittén i uppdrag att genomföra en enkät om hur nöjda eller missnöjda hundägarna är med sina wheaten terrier.

Enkäten sändes ut till ägare vars hundar var minst tre år gamla och dessutom mentalbeskrivna.

Merparten av ägarna var överlag nöjda med sina hundars uppförande.

Problem med aggressivitet mot andra hundar (speciellt för hanhundarna) rapporterades dock liksom ett oönskat intresse för kattjakt! Hela enkäten och dess utfall finns på SWT:s hemsida.

Ett av syftena med enkäten var att jämföra ägarens egen upplevelse av hunden till vardags med samma hunds resultat i mentalbeskrivningen.

Målsättningen var främst att se om det genom att jämföra enkätsvaren och mentalbeskrivningsdata, gick att koppla subjektivt upplevda egenskaper till moment inom mentalbeskrivningen.

Analysen av sambandet skulle utgöra grund för fastställandet av en idealprofil som definierar vilka värden som är mest önskvärda på mentalbeskrivningen.

Nedanstående profil röstades fram av uppfödarmötet 2008 i en diskussion ledd av Curt Blixt, som varit med om att utveckla hela mentalbeskrivningskonceptet.

Moment	Medel 2009	Önskvärt, = idealprofil	Terrier raser	Brukshundsraser
1a. Kontakt hälsning	3,8	4	3,8	3,0
1b. Kontakt samarb.	3,3	4	3,5	3,4
1c. Kontakt hantering	3,3	4	3,4	3,3
2a. Lek	3,0	4	3,5	3,7
2b. Lek gripande	2,8	4	3,1	3,4
2c. Lek dragkamp	2,3	3	2,9	3,2
3a+b. Jakt förföljande	2,6	4(5)	2,8	2,9
3c+d. Jakt gripande	1,9	4(5)	2,1	2,4
4. Aktivitetsnivå	3,0	2(3)	3,1	3,2
5a. Avst.lekintresse	2,6	3	2,7	2,9
5b. Avst.lek hot/agg.	1,3	1	1,4	1,5
5c. Avst.lek nyfikenhet	2,4	5	2,5	2,8
5d. Avst.lek leklust	1,9	4	2,3	2,6
5e. Avst.leksarb.	1,8	4	2,0	2,3
6a. Överr. rädsla	2,6	2(1 el 3)	2,7	3,0
6b. Överr. hot/agg.	1,8	1	2,1	1,9
6c. Överr. nyfikenhet	2,9	5	2,8	2,8
6d. Överr. kv. rädsla	1,8	1	1,7	2,2
6e. Överr. kv. intresse	1,6	1	1,6	1,9
7a. Ljud rädsla	2,7	2(1 el 3)	2,6	2,6
7b. Ljud nyfikenhet	3,3	5	3,5	3,6
7c. Ljud kv. rädsla	1,5	1	1,4	1,6
7d. Ljud kv. intresse	1,6	1	1,6	1,7
8a. Spöken hot/agg.	2,5	2(1)	2,4	2,4
8b. Spöken kontroll	3,7	4	3,6	3,7
8c. Spöken rädsla	2,8	1	2,9	2,9
8d. Spöken nyfikenhet	2,6	5	2,7	2,6
8e. Spöken kontakt	3,3	4	3,4	3,2
9a. Lek 2 leklust	2,6	4	3,1	3,4
9b. Lek 2 gripande	2,3	4	2,8	3,1
10. Skott	2,3	1	1,7	1,6

Momenten 3a+b samt 3c+d representerar medelvärdena av 3a och 3b, samt av 3c och 3d. För momenten 3a, 3b, 4 och 8a finns ett alternativ (inom parentes) som är nästan lika önskvärt som huvudalternativet. För momenten 6a och 7a finns två alternativ (inom parentes) som är nästan lika önskvärda som huvudalternativet.

Rasklubben har numera tillstånd att arrangera mentalbeskrivningar med officiell status. Flertalet regioner anordnar årligen ett eller flera mentalbeskrivningstillfällen runt om i landet.

Även enskilda uppfödare anordnar ibland mentalbeskrivningar för sina egna valpkullar. I exempelvis region Syd finns ett gott samarbete mellan uppfödare och Sydsvenska terrierklubben, som då tillhandahåller både bana och alla funktionärer. Mer om MH finns att läsa på SWTK:s hemsida.

Arbetande Wheaten

Under perioden 2006-2010 har 15 hanar och 29 tikar tagit LP1. Sett till antalet födda Wheaten terrier, är 44 hundar inte speciellt mycket. Man kan undra om våra Wheaten är svåra att jobba med, eller om personer som köper en Wheaten inte är intresserade av lydnad.

Under samma period har 23 hundar tagit sitt viltspårchampionat. Vi har också fått 4 nya agility- och agility(hopp)champion (1 hane och 3 tikar), varav en dessutom har blivit internationell agilitychampion. Flera hundar tävlar också framgångsrikt i bruksgrenarna, och en av dessa har nyligen tagit steget upp i elitklass.

F. Exteriör

Svenska kennelklubben är ansluten till FCI. Enligt FCI:s regelverk är det kennelklubben i rasens ursprungsland som bestämmer över rasstandarden.

För Wheaten terrier innebär detta att irländska kennelklubben har detta mandat. England, USA och Kanada har sina egna rasstandarder som i några få avseenden avviker från den irländska. Men det är alltså den irländska rasstandarden för Wheaten terrier som är vårt rättesnöre i Sverige.

Rasklubben anordnar föreläsningar och praktiska kurser i anatomi och bedömningskunskap för uppfödarna.

Dessutom anordnas det årligen en utställning i varje region. En av dessa utställningar är officiell, dvs med certrättigheter.

I samband med SvTeK:s domarkonferens 2008, framställde rasklubben ett dokument med illustrationer och kommentarer till rasstandarden, "**Rasstandard med kommentar**" som finns att ladda ner från hemsidan.

www.swtk.se



G. Rasklubbens krav för hundar i avel

SKK:s grundkrav för hundar i avel

I SKK:s grundregler läggs medlemmarna bl a:

- Att till avel endast använda hundar som inte har allvarlig sjukdom/funktionshinder och som har ett gott och för rasen typiskt temperament. Hund som uppvisar beteendestörning i form av överdrivna rädsreaktioner eller aggressivt beteende i oprovocerade eller för hunden vardagliga situationer ska inte användas i avel.
- Att i avelsarbetet undvika parningskombination som utifrån tillgänglig information ökar risken för allvarlig sjukdom/funktionshinder hos avkomman.
- Att inte i avel använda hanhund/tik förrän vid den ålder då hunden uppvisar en vuxen individs fysiska mognad och beteende.

SWTK:s krav och rekommendationer

SWTK kräver dessutom

- Att hunden ska ha varit utställd i officiell klass med lägst kvalitetspris 2/VG
- Att hunden ska ha fyllt 2 år vid första parningstillfället
- Att föräldrar till hund som drabbats av PNP inte ska användas i avel
- Att helsyskon till hund som drabbats av PNP inte ska användas i avel
- Att i en kulls generation 2 (farfar/farmor, morfar/mormor) får det finnas högst en hund om vilken man vet att den producerat avkomma med PNP
- Att hundar med PLE/PLN-drabbad förälder inte ska användas i avel

Förutom grundkraven rekommenderar SWTK

- Att hundar som används i avel har känd HD-status vid parningstillfället
- Att stor restriktivitet iaktas med användande av hundar med HD grad C i avel, och att dessa i så fall endast paras med hund som har HD grad A
- Att hanhund producerar max 5 kullar i Sverige varav minst en kull är utvärderad vid 2 års ålder innan hunden tillåts gå i fortsatt avel
- Att inga hundar som producerat PNP förekommer i en kulls generation 2 (farfar/farmor, morfar/mormor)
- Att uppfödare använder hundar som genomgått mentalbeskrivning och/eller som har avkomma som blivit mentalbeskriven
- Att uppfödare mentalbeskriver hela kullar

Krav för valphänvisning och annonsering av avelshund

För att få vara med på valphänvisningen på rasklubbens hemsida, måste uppfödaren vara medlem i SWTK, uppges känd HD status för båda föräldrarna, ange inavelsgrad uträknad enligt SKKs Avelsdata samt ha följt SWTK:s grundkrav för hundar i avel.

För att få annonsera sin hanhund på hemsidans kostnadsfria hanhundskavalkad, krävs att ägaren är medlem i SWTK, uppgift om hanhundens meriter, egen inavelsgrad, HD-sta-

tus, samtliga producerade kullar, kullarnas födelseland och eventuella ärftliga hälsoproblem. Är MH-beskrivning (eller motsvarande, t ex korning) utförd, ska denna uppgift ingå.

För utlandsägd hanhund gäller att tillgängliga uppgifter enligt ovan eller liknande ska anges.

För valphänvisning gäller vidare att uppfödaren skall ha deltagit i minst ett uppfödarmöte under de senaste 5 åren eller gått en genetikkurs i rasklubben regi.

H. Rasklubbens mål för perioden 2011–16

Rasklubbens mål kan enkelt sammanfattas i en enda mening:

Andelen fysiskt och mentalt friska och sunda hundar ska öka!

För att kunna uppnå detta, har rasklubben angivit ett antal delmål:

- Alla uppfödare skall vara medlemmar i SWTK samt följa rasklubbens grundkrav och rekommendationer
- Rasens genomsnittliga inavelsgrad ska även fortsättningsvis inte överstiga 2,5 %
- Andelen hundar som drabbas av PNP, PLE/PLN, allergier och hudproblem samt mentala problem ska minska



Arbetsätt för att nå målen

Regionerna bör:

- Ordna lokala utbildningar för uppfödarna, i t ex genetik och avelslära, mentalitet, hundhälsa, och anatomi och bedömningslära
- Anordna egna mentalbeskrivningar eller söka samarbeten med andra klubbar, t ex SvTek, i syfte att mentalbeskrivningar anordnas
- Anordna en utställning per år



Styrelsen ska:

- Utforma realistiska avelsriktlinjer/rekommendationer utifrån tillgängliga underlag
- Ställa upp krav för deltagande i SWTK:s valphänvisning/hanhundannonsering
- Anordna uppfödarmöte varje år

SWTK:s avelsråd ska:

- Publicera inavelsgraden för varje enskild kull som fötts under året på hemsidan och i årsboken. SWTK använder databasen Avelsdata när det gäller statistiska uppgifter och beräkningar för rasen, och bistår uppfödare med beräkningar om så önskas
- Tillsammans med styrelsen informera regelbundet och lättillgängligt om rasens egenskaper i klubbens media via statistik, sammanställningar och resultat (ex enkäter, HD-röntgen, MH, verifierade fall av ärftliga sjukdomsfall/defekter, prov m m)
- Tillsammans med styrelsen fånga upp uppfödarnas förväntningar på rasen och rasklubben.
- Skapa goda rapporteringsvägar för ärftliga sjukdomar/defekter
- Tillsammans med styrelsen anordna årliga medlemsmöten/uppfödarmöten/utbildning med fokusering på angelägna frågor. Informera i klubbens media
- Utarbeta en blankett för sjukdomsrapportering
- Uppdatera listorna med drabbade hundar på klubbens hemsida



SJENSKA WHEATEN TERRIER KLUBBEN



swtk